

Maternitat respectada | PLA DE NAIXEMENT

Atenció durant el part a gestant de baix i mitjà risc

Les meves dades

Número d'història clínica:.....

Nom i coanoms:

Número de fills/es:..... Data probable de part:...../...../.....

Hospital o CAP de referència:.....

¿Ha realitzat curs de preparació al naixement? No Si

Tipus:

Introducció

Els objectius d'aquest pla de naixement són que el part de baix / mitjà risc sigui tan fisiològic com sigui possible, evitar intervencions innecessàries i co-responsabilitzar a la gestant i la seva parella en la presa de decisions en el major nombre possible d'aspectes, segons les seves necessitats i preferències amb l'assessorament de l'equip de professionals.

Oferim parir en un entorn càlid, íntim i agradable i amb la seguretat d'estar en un gran hospital que compta amb uns bons resultats materns i neonatals.

Recordar que per poder acollir-se a aquest pla, cal que l'embaràs i el part siguin considerats de baix o mitjà risc en tot moment. Per això, l'aparició d'algun factor que augmenti el risc, pot suposar la modificació d'aquest pla, sempre en funció de la situació.

Preferències relacionades amb l'acompanyament

Durant el procés del part voldria estar acompanyada per:

Nom i cognoms:

Víncle:

M'agradaria tenir un segon acompanyant:

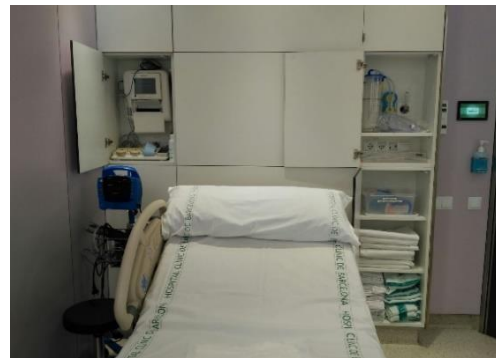
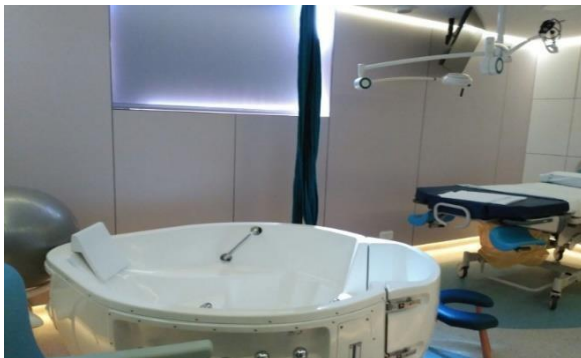
□ Espai físic i confort

Disposem de sales de dilatació i part molt confortables amb lavabo, possibilitat d'escoltar música i graduar la intensitat de la llum, així com la temperatura. Aquestes sales són individuals i és on té lloc tot el procés: des de la dilatació fins transcorreguda, com a mínim, una hora del naixement del nadó.

Disposem de material de suport perquè et trobis en un ambient íntim i acollidor, a més et convidem a portar el que necessitis de casa, per exemple la teva pròpia roba (sense peces metàl·liques), coixins o qualsevol element que et pugui fer sentir còmoda i relaxada.

Recentment, s'han renovat els paritoris i, entre d'altres elements, s'han inclòs pantalles tàctils des d'on controlar i regular els punts de llum, el color, la temperatura o els recursos audiovisuals per aconseguir adaptar al màxim l'habitació a les teves necessitats en cada moment del naixement . A més, s'han amagat els elements hospitalaris per assegurar el confort.

Durant la hospitalització disposarà d'una habitació individual amb llit per l'acompanyant



□ Els procediments

En tot moment podràs estar acompanyada. En cas de ser una cesària no urgent, també estaràs acompanyada.

Per a la teva seguretat, es col·locarà una via que es mantindrà tancada, només es farà servir per a l'administració de tractaments quan aquests siguin estrictament necessaris.

No farem servir ènema. No fem rasurat del pubis.

Procurarem que disporis de la màxima llibertat de moviment, valorant l'evolució del part i controlant el benestar del teu fill / a amb la mínima intervenció possible.

A la sala de part podràs beure aigua, líquids clars, sucres sense polpa i begudes isotòniques.

□ El control fetal

Haurem d'escoltar el batec del cor del nadó per assegurar la seva adaptació al procés de part. El control del benestar fetal ho podem fer de forma contínua o intermitent, amb la possibilitat de una monitorització inalàmbrica.

□ L'alleujament del dolor

La col·laboració de la parella o acompanyant és fonamental. Facilitem la llibertat de moviments durant tot el procés de part .

Pots utilitzar tècniques de relaxació i respiració, tècniques d'estimulació cutània amb massatges, TENS (estimulació elèctrica transcutània), aplicació d'olis, calor o fred. Pots portar teràpies complementàries: homeopatia, flors de Bach, aromateràpia, musicoteràpia.

Per ajudar-te, disposem de material de suport: pilotes, bosses de calor i fred, dutxa, música, cadira de parts i òxid nítric entre d'altres. Disposem de dues banyeres i dues lianes.

Pots escollir l'aplicació d'una tècnica anestèsica adequada a l'estímul dolorós i que influeixi, el menys possible, en l'evolució del part. Oferim la peridural de baixes dosis o "Walking-peridural" per un major confort i una millor evolució del procés.

□ El període de dilatació

Normalment, no fem servir oxitocina sintètica i deixarem evolucionar el part de forma espontània. Podràs sol·licitar l'ús de la banyera per ajudar a alleugerir el dolor durant la dilatació.

La llevadora o obstetra podrà aconsellar-te una determinada postura o actuació, si el control del benestar de la teva fill/a així ho requereix o per a afavorir l'evolució del part.

Som conscients que les exploracions vaginals són molestes i invasives, per tant, realitzarem els tacles quan realment sigui necessari i preservant la intimitat.

Hi haurà una comunicació contínua sobre el procés del part per tal de prendre les decisions conjuntament.

□ El període d'expulsiu

Podràs començar els espoderaments quan sentis la necessitat, de vegades t'ho indicarem nosaltres. T'aconsellarem la millor posició per l'expulsiu i si cal, protegiem manualment el perineu.

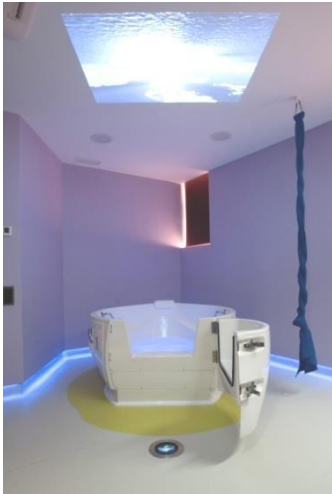
No fem episiotomia de manera rutinària.

S'han instal·lat unes càmeres per a poder visualitzar el naixement del nadó a la pantalla si així es desitja. També hi ha la possibilitat de gravar el naixement en una llapis de memòria que haureu d'aportar (pendrive).

Posarem al teu nadó pell amb pell de forma immediata. Només us separarem si és necessari.

Podem tallar el cordó umbilical quan deixi de bategar, o fer un pinçament precoç si es desitja la possibilitat de fer recollida de sang de cordó per al banc públic. Si ho desitgeu, el teu acompanyant o tu podeu tallar el cordó umbilical.

En cas de cesària electiva o cesària en curs de part, oferim la possibilitat de la Cesària Pro vincle, una cesària que afavoreix la teva participació en la rebuda del nadó.



▣ El període de deslliurament

Per disminuir el risc d'hemorràgia postpart, farem un maneig actiu de l'enllamenament de la placenta.

Es facilitarà l'adherència espontània del nadó al pit en cas que vulguis alimentar-lo amb lactància materna; podràs començar la lactància a la mateixa sala de parts.

▣ Lactància

Recolzarem la teva decisió en el tipus de lactància que vols oferir al teu nadó.

Recolzament específic de lactància materna tant de l'equip d'infermeria com mèdic.

No aconsellem l'ús del xumet fins que la lactància materna estigui ben instaurada. Per norma, no donarem cap altre aliment al teu bebè, llevat que sigui estrictament necessari i sempre amb el teu consentiment previ.

Disposem d'un taller de suport a la lactància que té lloc tots els dies de l'any (festius inclosos) al qual pots acudir durant l'estada i 3 mesos després del part, sempre que el naixement hagi tingut lloc a la Maternitat.

▣ El puerperi

Després del part, tu, el teu acompanyant i el teu fill/a estareu junts a la sala de parts una estona més abans de pujar a l'habitació.

A l'habitació, el nadó estarà sempre amb vosaltres. El o la pediatra visitarà el nadó un cop al dia en la mateixa habitació; així com la infermera encarregada de controlar el pes i de prendre les mesures al bebè.

L'estada habitual en un part vaginal és de 24h i de 3 dies en cas de cesària. Disposem del programa *Part a l'hospital, llevadora a casa* el qual consisteix en una alta molt precoç (8-18h postpart) i en una visita al domicili per part d'una llevadora a les 24h. També es facilita un telèfon de contacte les primeres 24 hores en cas de dubtes.

Per a aquelles dones que tinguin factors de risc al sòl pelvià, disposem d'una consulta per a la seva avaluació postpart i un circuit amb la Unitat de Sòl Pelvià de l'Hospital Clínic en cas que fos necessari un tractament més específic.

▣ Atenció al bebè

Un cop hagi nascut el nadó, es procedirà a la valoració del nadó, mesures generals per evitar el refredament i a la identificació materna-filial mantenint i respectant el pell amb pell.

El nostre protocol indica l'administració de Vitamina K i la protecció ocular per evitar hemorràgies i infeccions, respectivament.

El personal d'infermeria us oferirà educació sanitària sobre les cures del nadó.

Les proves d'audició per detectar sordesa precoç es realitzaran a les 24 hores del naixement i el diagnòstic precoç de metabolopaties (prova del taló), a les 48h de vida. Si marxeu d'alta a les 24h, haureu tornar a l'hospital amb el nadó als 3 dies. Durant aquesta cita es realitzarà la prova del taló, es resoldran dubtes i es donarà suport en el que necessiteu.

Informació sobre els cursos que oferim

Durant l'embaràs

- ❖ Sessió informativa per a conèixer la *Maternitat*
- ❖ Programa d'acompanyament a la maternitat, al neurodesenvolupament fetal i criança pro-vençle: sessions multidisciplinàries, on diferents experts tractaran tots aquells aspectes que envolten l'arribada del nadó
- ❖ Recursos integratius: Reflexologia podal i visita individualitzada
- ❖ Durant l'embaràs, podeu sol.licitar una visita acollida on una llevadora del centre us acompanyarà i assessorarà i resoldrà totes les inquietuds i necessitats que tingueu.. Per tal de sol.licitar la visita, trucar a: **Tel: 670063856** (*Durant el matí*)
Email: ORDONEZ@clinic.cat

Durant el postpart

- ❖ Valoració del sol pelvià
- ❖ Mètode Pingüi: Mètode innovador que ofereix eines a les famílies per acompanyar als seus fills, desde el coneixement, igualtat i respecte
- ❖ Taller d'auxilis neonatal: Taller teòric-pràctic per oferir als pares coneixements i recursos davants una situació d'emergència.

Programa “Truca a la llevadora”

Quan comencen les contraccions, poden existir dubtes sobre si ha arribat el moment d'anar a l'hospital o si s'ha d'esperar una mica més a casa. També, pot passar que la bossa de les aigües es trenqui sense haver tingut contraccions. Si et el teu embaràs és de baix risc, disposem d'un telèfon 24 hores per contactar amb una llevadora que t'orientarà i aconsellarà sobre això.

**638 96 72 83**

Les meves preferències

1 Relacionades amb l'espai físic i confort:

- M'agradaria poder escoltar música
- Prefereixo tenir llum tènue
- M'agradaria un segon acompanyant
- M'agradaria accedir a una habitació individual

2 Relacionades amb els procediments:

- Portaré begudes de la meva elecció
- M'agradaria fer servir la meva pròpia roba durant el part
- M'agradaria portar altres elements decasa com:

3 Relacionades amb el control fetal:

- Només auscultació
- Amb monitoratge electrònic intermitent
- Monitorització electrònica continuada
- Monitorització contínua amb transductors sense fil
- No tinc preferències.

4 Relacionades amb l'alleujament del dolor:

- Tenir / provar un part sense anestèsia
- Utilitzar l'anestèsia el més aviat possible
- Epidural a baixes dosis
- Òxid nítrós
- Utilitza els següents mètodes no farmacològics
 - Massatge superficial o de pressió amb olis, que aportaré
 - Aplicació superficial de calor o fred
 - TENS (estimulació elèctrica transcutània), que aportaré
 - Banyera o dutxa d'aigua calenta
 - Altres:.....

Provar l'ús de teràpies complementàries, que jo aportaré:

- Homeopatia
- Flors de Bach
- Aromateràpia
- Musicoteràpia
- Altres:

5 Relacionades amb la dilatació:

- Poder caminar o moure'm
- No estimular el part si no és necessari
- Dilatació a l'aigua

6 Relacionades amb l'expulsiu:

- Ús de la càmera per visualitzar el naixement.
- Gravar el naixement en un dispositiu d'emmagatzematge que aportaré.
- Posar-me en la posició en que millor em trobi per als espoderaments.
- Valorar la posició per l'expulsiu sense anestèsia.
- Que es talli el cordó quan deixi de bategar.
- Si és possible, que jo o la meva acompanyant puguem tallar el cordó
- M'agradaria fer donació de sang de cordó al banc públic.
- M'agradaria poder col·laborar agafant el nadó just al final de l'expulsiu
- En cas de Cesarea: Cesarea pro-vincle

7 Relacionades amb la lactància:

- Iniciar la lactància a la sala de parts
- Lactància artificial

8 Relacionades amb el puerperi:

- M'agradaria estar en contacte pell amb pell amb el nadó.
- En cas que la mare no pugui realitzar el pell amb pell, m'agradaria que ho fes l'acompanyant.

9 Relacionades amb l'atenció al bebè:

- Prefereixo que s'administri al meu fill/a la vitamina K intramuscular.
- Prefereixo que s'administri al meu fill/a la vitamina K oral. Signaré el consentiment informat on em comprometo a administrar les altres dues dosis.
- Accepto i entenc l'ús de la profilaxi ocular.

10 Altres preferències i comentaris:

Les expectatives i les necessitats al voltant de l'atenció a rebre durant el part i el naixement depenen també de les característiques individuals de cada persona i de la seva cultura d'origen. Si teniu una necessitat o requeriment específic, el podeu deixar reflectit en l'espai a continuació i comentar-ho amb els professionals el dia del part:

.....

.....

.....

.....

.....

.....

.....



Consentiment

Jo, _____, amb DNI _____ i
el meu/meva acompanyant, _____

Coneixem el contingut d'aquest document, i he escollit les opcions que m'han semblat oportunes. Manifesto també conèixer i acceptar les condicions per rebre atenció segons aquest Protocol de baix risc i també el meu deure de mantenir el respecte a les normes establertes al centre i al personal que presta els serveis.

En tot cas, em reservo el dret de canviar totalment o parcialment les decisions que expresso en aquest document en qualsevol moment al llarg del procés.

En cas que hi hagi risc pel meu fill/a o la mare, els professionals ens informaran de la situació i aplicaran les mesures que creguin convenients.

Signatures

Barcelona ,..... de de 20.....

Per a més informació sobre l'embaràs, part i postpart:



www.inatal.org