



Per què la donació?

Les mostres de teixit nerviós (cervell i medul·la espinal) són essencials per a la recerca biomèdica. Aquesta recerca permet, per exemple, conèixer amb més profunditat els mecanismes que desencadenen les malalties neurològiques i buscar nous tractaments per combatre-les.

Els donants de cervell cooperen de forma generosa amb la comunitat i contribueixen a que **futurs pacients es puguin beneficiar dels avenços de la recerca.**

En certs casos, la donació també serveix per establir el diagnòstic definitiu de la patologia del malalt.

➤ Informació útil en el moment de la defunció.

- Obtenir el certificat de defunció.
- Trucar al **Banc de Teixits Neurològics: 608 698 168** (cada dia de 8h. a 20h.).
- Trucar als serveis funeraris corresponents a la població de defunció i indicar el desig de **donar el teixit nerviós al Banc de Teixits Neurològics.**

➤ Actuació del Banc de Teixits Neurològics després de la defunció.

Una vegada informats el **Banc de Teixits Neurològics** i els serveis funerari de la defunció d'un donant, es procedeix al trasllat del difunt a l'Hospital Clínic. El trasllat pot fer-se el mateix dia o el següent. **Un cop extret el teixit, es retorna el cos a la família per seguir la cerimònia corresponent.**

El teixit es prepararà per al diagnòstic i la conservació. Es farà l'estudi apropiat per arribar, en la mesura del possible, al diagnòstic definitiu de la malaltia del donant, diagnòstic que es farà arribar al metge responsable del malalt.

Banc de Teixits Neurològics Biobanc **Hospital Clínic-IDIBAPS** *Facultat de Medicina*



c/ Casanova 143, planta 0, ala sud
08036 Barcelona
934 517 664 - 932 275 400 (ext 3122)
Horari atenció: dilluns a divendres de 9-15h
<https://www.clinicbarcelona.org/ca/idibaps/core-facilities/biobanc>
BIOBANCBTN@recerca.clinic.cat

IDIBAPS
CORE FACILITIES

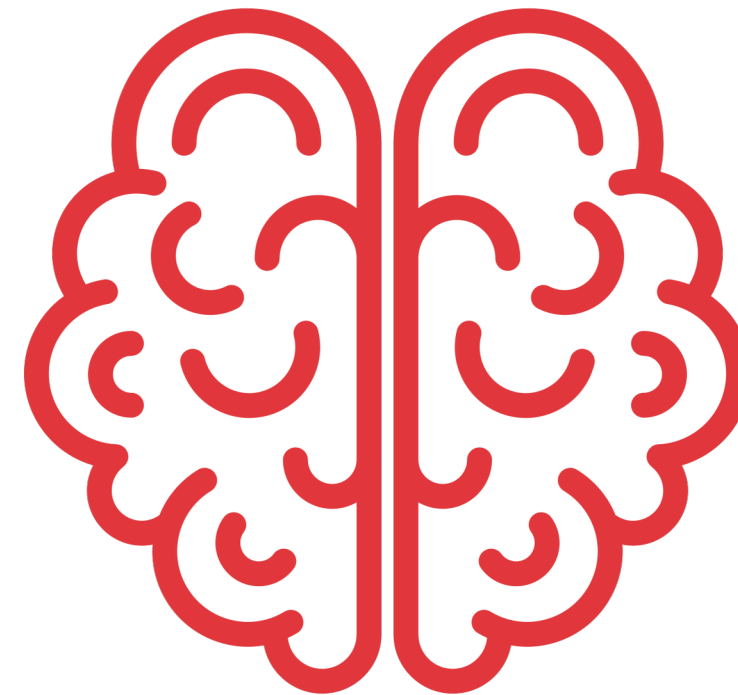
BIOBANC • CITOMETRIA • ESTADÍSTICA MÈDICA • GENÒMICA • IMATGE PER RESSONÀNCIA MAGNÈTICA

Clínic
Barcelona

Col·laboreu amb la **recerca biomèdica**

Programa de Donació de teixit nerviós

La **donació ajuda a la investigació** de nombroses malalties neurològiques.



Quines malalties s'investiguen?

Principalment malalties neurodegeneratives.

Entre les més habituals hi ha l'**Alzheimer**, el **Parkinson** i altres **parkinsonismes**, l'**esclerosi lateral amiotròfica**, la **corea de Huntington**, la malaltia de **Creutzfeldt-Jakob**, les **demències fronto-temporals**, etc....



Preguntes més freqüents...

➤ Qui pot ser donant?

Qualsevol individu, tant si pateix una malaltia del sistema nerviós com si no. En recerca és important disposar de teixit nerviós de persones amb diferents tipus i graus de malaltia neurològica, però també de persones que no en pateixen. Això permet comparar les diferències entre els cervells malalts i els sans.

➤ On es guarden les mostres de teixit neurològic?

Un banc de teixits neurològics, també conegut com a banc de cervells, és el responsable de conservar en condicions adequades el teixit nerviós i distribuir-lo als científics que duen a terme la recerca.

➤ És possible donar el cervell sense estar registrat com a donant?

Sí. Un familiar directe poc contactar amb el Banc de Teixits Neurològics i signar el consentiment de donació.

➤ És possible ser a la vegada, donant de cervell per a la recerca i d'òrgans per a transplantaments?

No, malauradament són incompatibles.

➤ És possible donar el cervell per a la recerca i el cos per ser estudiat a la Facultat de Medicina?

Sí, en el cas que es faci la donació a la Facultat de Medicina de la Universitat de Barcelona.

➤ Quant de temps es triga en fer l'extracció?

Entre 30 i 60 minuts. Cal afegir, a més, el temps de trasllat del cos.

➤ L'extracció endarrerix el funeral?

No. L'extracció cal fer-la en les primeres 12 o, com a molt, 24 hores després de la defunció, i el funeral sol ser posterior.

➤ Es pot fer un funeral normal després de l'extracció del cervell?

Sí. Fins i tot es pot tenir el fèretre obert ja que l'extracció del cervell es fa a través d'una incisió a la part posterior del crani que no queda visible.

➤ Té algun cost addicional ser donant de cervell?

No. El Banc de Teixits Neurològics assumeix les despeses de trasllat a l'hospital i de l'extracció del teixit (no així els altres costos: serveis funeraris, cremació, inhumació...)

➤ Sempre és possible realitzar la donació?

No. Hi ha diverses circumstàncies que poden impedir la donació, com ara que hagi transcorregut massa temps des de la defunció o que no es compleixin els criteris d'inclusió segons les línies de recerca del moment.

Com ser donant?

Si desitgeu donar teixit nerviós per a la recerca teniu més informació a la pàgina web:

<https://www.clinicbarcelona.org/ca/idibaps/core-facilities/biobanc>

o bé podeu posar-vos en contacte amb:

Banc de Teixits Neurològics Biobanc

Hospital Clínic-IDIBAPS

Facultat de Medicina

c/ Casanova 143, planta 0, ala sud

08036 Barcelona

934 517 664 - 932 275 400 (ext 3122)

BIOBANCBTN@recerca.clinic.cat

